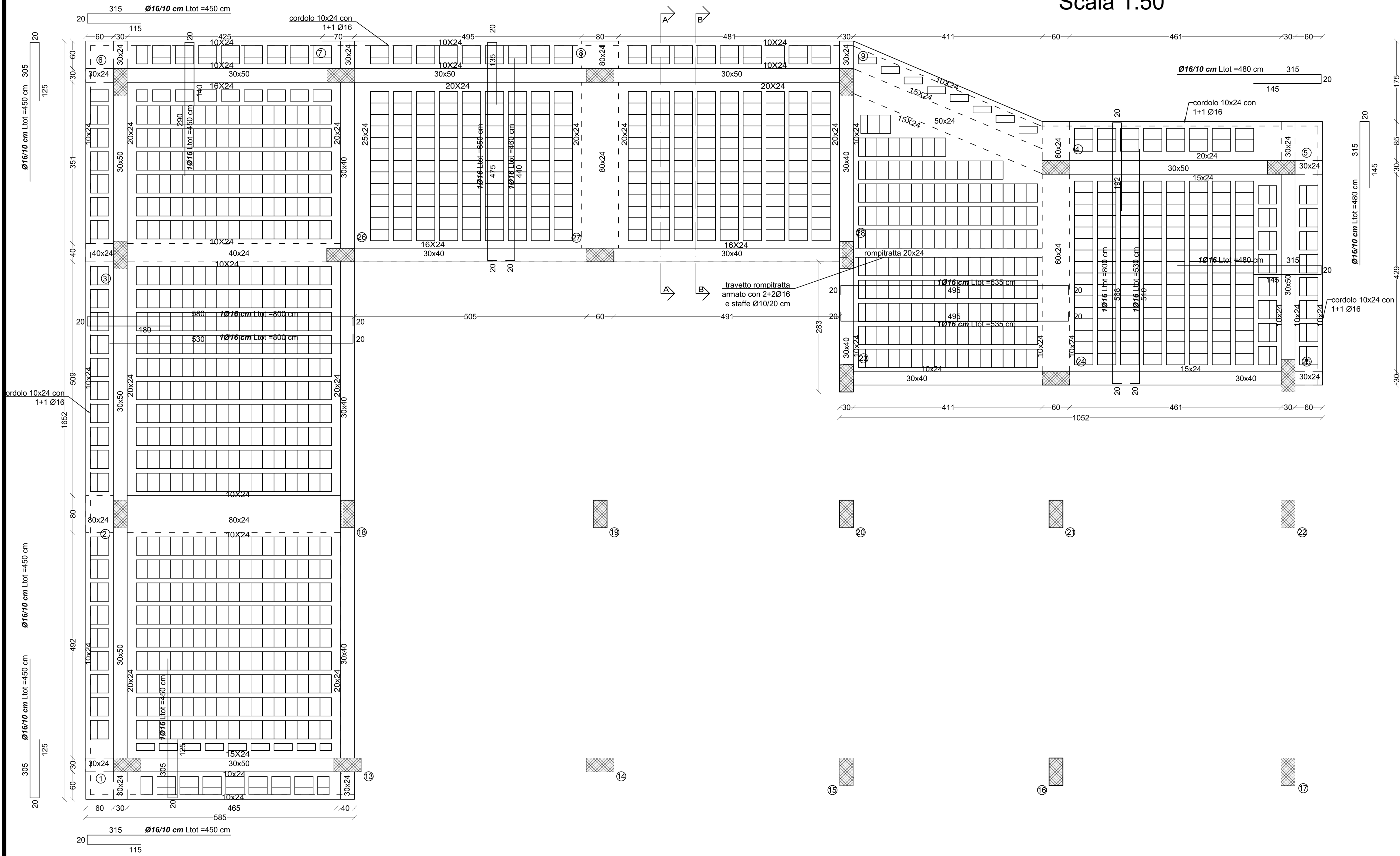


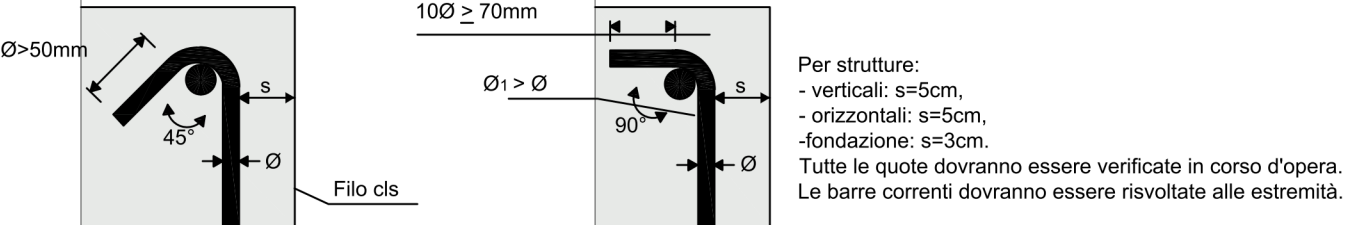
Carpenteria impalcato quota +3,70 m
Scala 1:50



NOTE SUI MATERIALI

CALCESTRUZZO :
- Calcestruzzo non strutturale per opere di sottofondazione : C16/20,
- Calcestruzzo per le opere di fondazione: C25/30, inerte max Ø32, slump S4 - classe di esposizione (UNI EN206-1):XC-XC2, max rapporto a/c 0,45
Aggregati conformi alla UNI EN 12620: UNI 8520-1e 2.
Acqua conforme alla UNI 9817/7.
Cemento CEM I 32.5R (UNI EN 197/1)
E' consentito l'impiego di tutti gli additivi per impasti cementizi previsti dalla norma UNI 710.
Stagionare ad umido le superfici del CLS per almeno 3 giorni dal getto con membrane antevaporanti, teli di plastica, acqua nebulizzata, ecc. Compattare il cls
modo da assicurare che un'eventuale carota estratta dal getto in opera presenti una massa volumica non inferiore al 97% della massa volumica del cls compatto
a rifiuto prelevato per la preparazione dei provini cubici o cilindrici in corso d'opera.

ACCIAIO PER CEMENTO ARMATO:
Acciaio in barre ad aderenza migliorata per cemento armato B450C.
Dettaglio piegatura e ancoraggio di staffe, sono richieste ganci a 45° o 90° piegati attorno ad una barra longitudinale (EUROCODICE 2).



PROFILATI METALLICI

si riportano di seguito le caratteristiche degli acciai da impiegare per tutti gli elementi previsti e la relativa norma UNI di riferimento:
PIASTRE S275 UNI EN 10025-2

BULLONI

sistema per vite e dado esagonali in cl 8.8 tipo sb UNI EN 15048 (serraggio non controllato) EN15048
rondelle piane ISO 7089
caratteristiche dimensionali viti, dadi e rondelle UNI EN ISO 4014 /4032 /7089
controlli finali sul serraggio dei bulloni: UNI EN 1090-2:2011
la normativa vigente, prevede, per questa categoria di bulloneria, serraggio non controllato.
il serraggio della vite deve avvenire dal lato del dado applicando una forza manuale esercitata da un addetto normale.tale forza di attesta a circa il 60% delle
coppie di serraggio previste dal cnr10011

| Diametri dei fori e lunghezza delle viti in relazione al diametro del bullone | | | | | | | | | |
|-------------------------------------------------------------------------------|-----|-----|-----|-----|-----|-----|-----|------|-----|
| Bullone | M12 | M14 | M16 | M18 | M20 | M22 | M24 | M27 | M30 |
| Diametro foro standard (mm) | 13 | 15 | 18 | 20 | 22 | 24 | 26 | 30 | 33 |
| Diametro foro maggiorato (mm) | 15 | 18 | 20 | 22 | 24 | 26 | 30 | 35 | 38 |
| Lunghezza viti corte (mm) | 16 | 18 | 22 | 24 | 26 | 28 | 32 | 37 | 40 |
| Lunghezza viti lunghe (mm) | 30 | 35 | 40 | 45 | 50 | 55 | 60 | 67,5 | 75 |

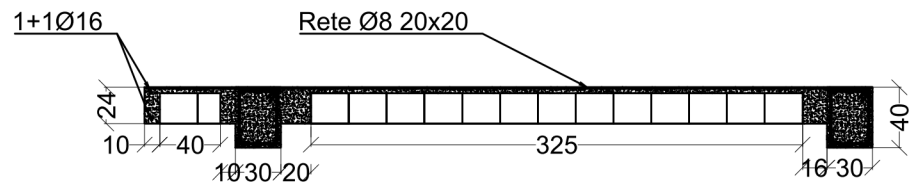
TRATTAMENTO SUPERFICIALE CARPENTERIA

per gli altri elementi, si prescrivono i seguenti trattamenti superficiale di protezione, effettuati in conformita' alle norme di riferimento specificate:
LAMIERE VERNICIATURA ANTICORROSIONE UNI EN ISO 12944

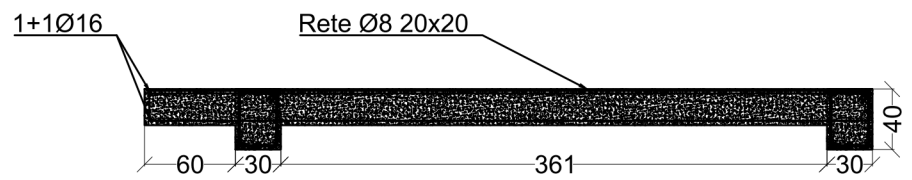
LEGNO LAMELLARE:

Il legno lamellare incollato è costituito da almeno tre tavole o lamelle essiccate e incollate tra loro con le fibre parallele. La colla utilizzata deve soddisfare i requisiti della UNI EN 301 o EN 15425 per i componenti di legno con funzioni portanti.
I valori caratteristici di resistenza devono essere modificati secondo la UNI EN 1995-1-1 in base alla classe di servizio e alla durata di applicazione del carico (kmod, kdef).
Classe di resistenza GL24c; $\rho_k = 24 \text{ [kg/m}^3\text{]}$, $f_{m,k} = 24 \text{ [N/mm}^2\text{]}$, $E_{0,mean} = 11000 \text{ [N/mm}^2\text{]}$,
 $E_{0,mean} = 300 \text{ [N/mm}^2\text{]}$, $G_{mean} = 650 \text{ [N/mm}^2\text{]}$

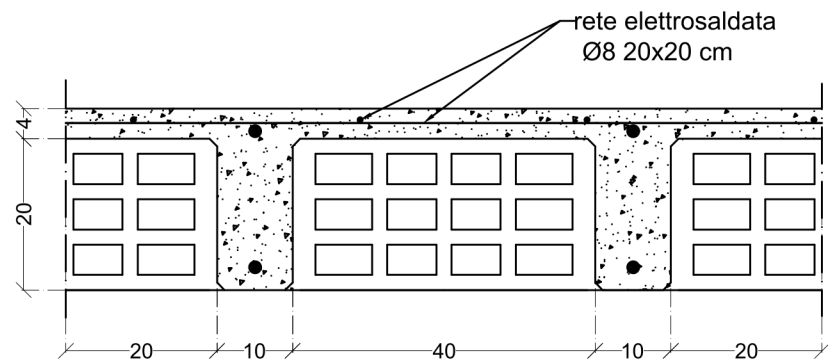
Sezione A-A
Scala 1:50



Sezione B-B
Scala 1:50



Particolare solaio
Scala 1:10



Comune di Pontecagnano Faiano
Via M. Alfani, 52 - 84098 Pontecagnano Faiano (SA)



Progetto finanziato nell'ambito del PNRR - Piano Nazionale di Ripresa e Resilienza - Missione 4 - Istruzione e Ricerca - Componente 1 - Potenziamento dell'offerta dei servizi di istruzione: dagli asili nido alle Università - Investimento 1.2: "Piano di estensione del tempo pieno e mense" finanziato dall'Unione Europea - Next Generation EU

CIG: 9561008964
CUP: F61B21006500006
Livello progettuale corrente:
Progetto Definitivo / Esecutivo

Realizzazione mensa istituto scolastico di
istruzione secondaria D.Zoccola e primaria
Sant'Antonio alla via Picentia

Codice elaborato:
MSA-ESE-ST11
Descrizione elaborato:
Pianta di carpenteria primo impalcato e dettagli costruttivi
Scala: 1:50

Progettista:
Ing. Salvatore Falcone
Ingegnere Edile Architetto
Iscritto all'Albo dell'Ordine degli Ingegneri della Provincia di Salerno - n.7342
Via Venezia n.3 - 84098 - Pontecagnano (SA)
P.IVA 05925720657
email: ingsalvatorefalcone@gmail.com
pec: salvatorefalcone@mypc.eu

Responsabile del Procedimento:
Ing. Danila D'Angelo
Responsabile del Settore LL.PP.
Comune di Pontecagnano (SA)

Timbri e firme

| Rev. | Data | Descrizione | Redatto | Verificato | ID Elaborato |
|------------------------------------------------------------------------------------------------------------------------------------------------------------------|-------------|-----------------|------------------------|------------|--------------|
| 3 | | | | | |
| 2 | | | | | |
| 1 | | | | | |
| 0 | Luglio 2023 | Prima emissione | Ing. Salvatore Falcone | | |
| Proprietà e diritti del presente disegno sono riservati. La riproduzione è vietata. Ownership and copyright are reserved. Reproduction is strictly forbidden. | | | | | |

ST11